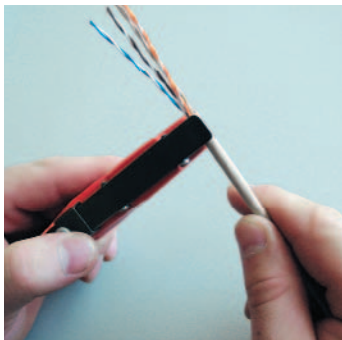


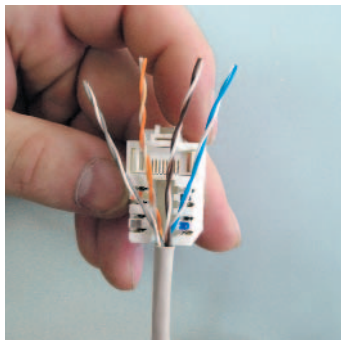
## 12.1 ПРАВИЛА МОНТАЖА

## 12.1.1 МОНТАЖ РОЗЕТОЧНОГО МОДУЛЯ СЕРИИ ML



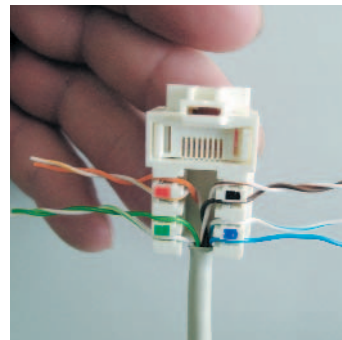
1.

Снять оболочку кабеля зачистным инструментом



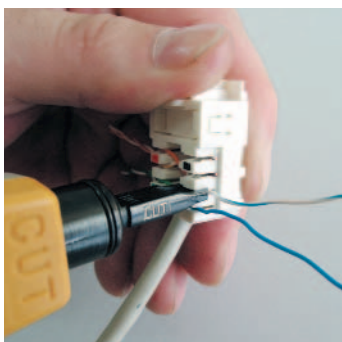
2.

Разложить пары кабеля в каналах оконцевателя



3.

Ввести отдельные проводники в пазы IDC-контактов



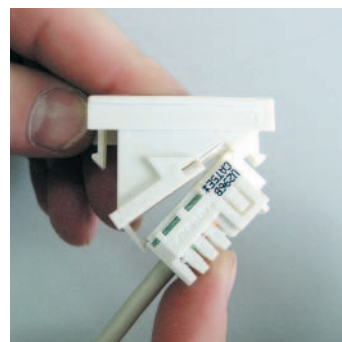
4.

С помощью однопроводного ударного инструмента установить проводники в IDC-контакты с обрезком излишков\*



5.

Вид контактного блока после установки всех проводников

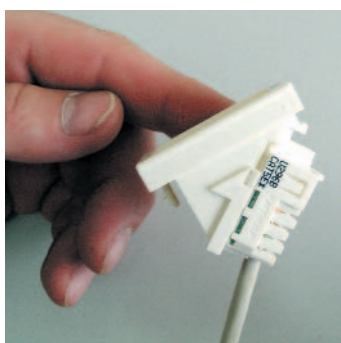


6.

Установить контактный блок на корпус модуля

\* При выполнении этой процедуры необходимо:

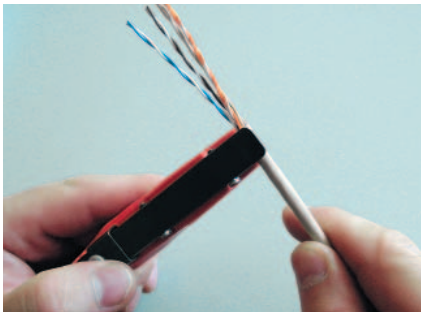
- а) положить модуль на твердую поверхность и жестко его зафиксировать;
- б) использовать нережущую кромку ударного инструмента.



7.

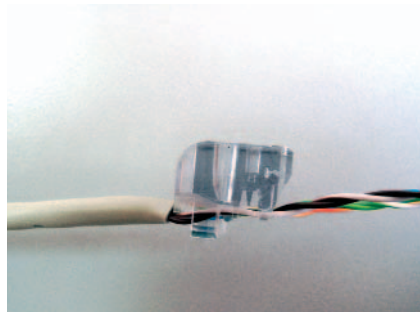
Зафиксировать контактный блок в корпусе под защелку

## 12.1.2 МОНТАЖ РОЗЕТОЧНОГО МОДУЛЯ МАХ



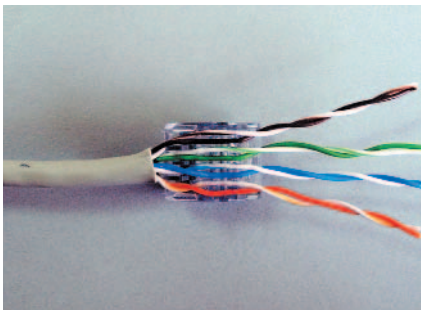
1.

Снять оболочки 4-парного кабеля зачистным инструментом



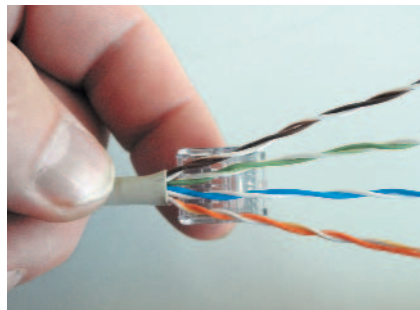
2.

Разложить пары в каналах крышки модуля на кабельные пары

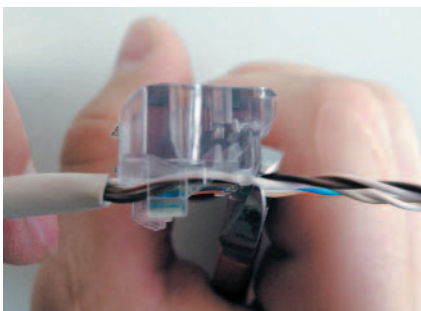


3.

Правильная раскладка пар

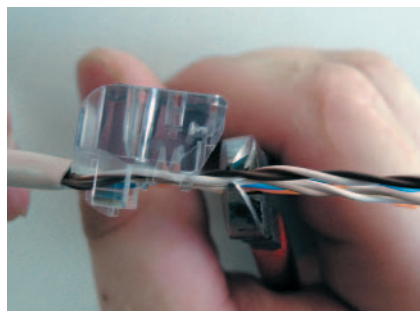


Неправильная раскладка пар

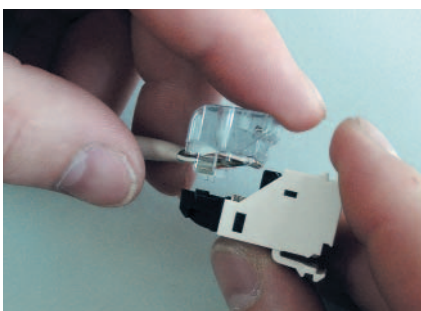


4.

Обрезать излишки проводных пар; на расстоянии не более чем 2,5 мм от края крышки



Неправильная обрезка пар



5.

Одеть крышку на корпус модуля



6.

Зафиксировать крышку на корпусе модуля при помощи однопроводного ударного инструмента\*

*\* При выполнении этой процедуры необходимо:*

*а) положить модуль на твердую поверхность и жестко его зафиксировать;*

*б) использовать нережущую кромку ударного инструмента.*

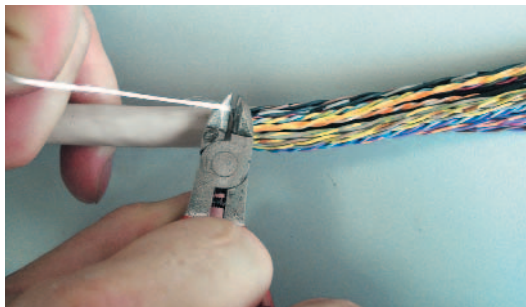
*Соединение крышки и модуля без помощи ударного инструмента только силой рук не рекомендуется.*

## 12.1.3 МОНТАЖ КРОССОВОГО БЛОКА ТИПА 110



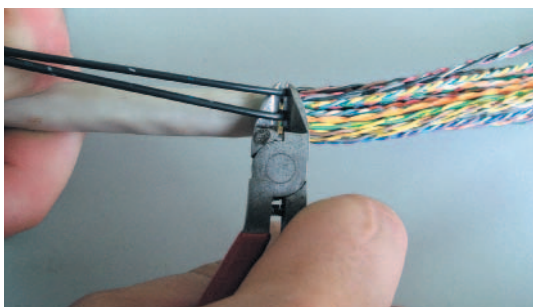
1.

Снять оболочку многопарного кабеля зачистным инструментом



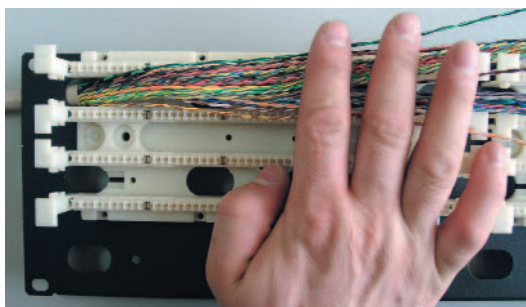
2.

Откусить оплеточную нить



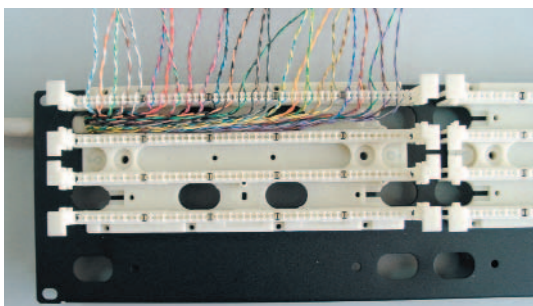
3.

Откусить силовые элементы



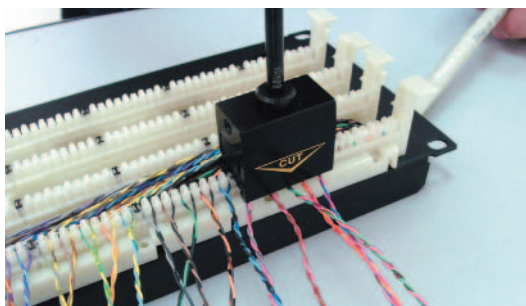
4.

Уложить пары между линейками кроссового блока



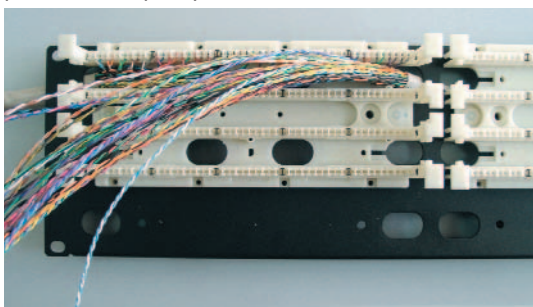
5.

Начиная всегда с первой пары кабеля (по цветной кодировке), разложить пары с соблюдением развитости и радиуса изгиба



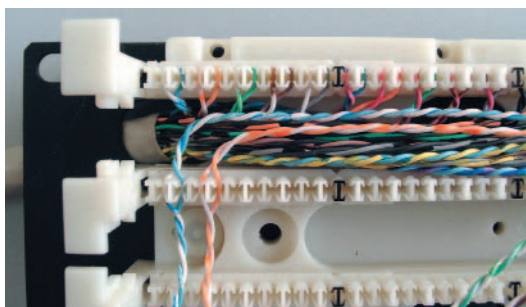
6.

Обрезать излишки проводников с помощью ударного инструмента



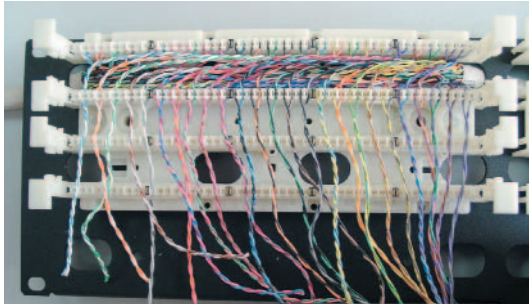
7.

Завести следующий многопарный кабель и повторить процедуру разводки



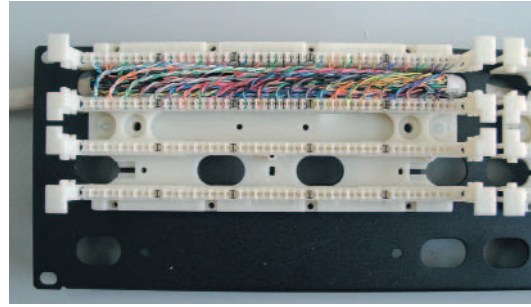
8.

Соблюдение развитости и радиуса изгиба критично для качества монтажа



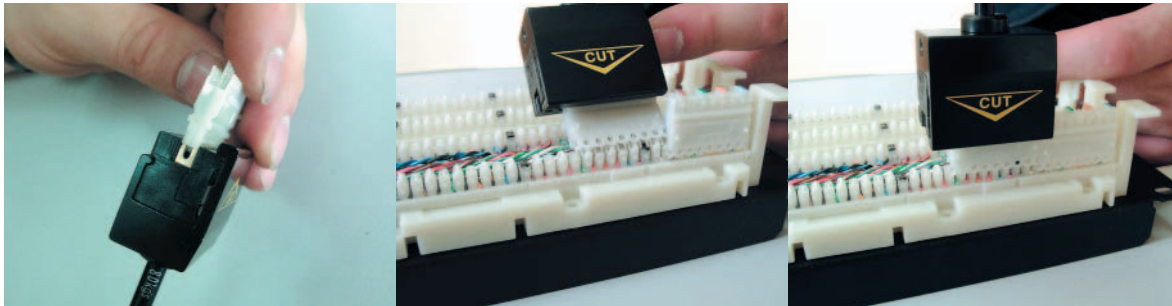
9.

Все кабельные пары разложены и готовы к обрезке



10.

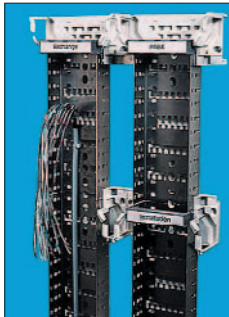
Кабель по одной линейке разведен



11.

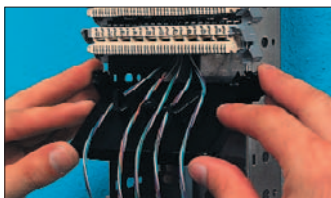
Установка 4- и 5-парных блоков – слева направо: пять 4-парных и один 5-парный – на каждую линейку с помощью многопарного ударного инструмента

#### 12.1.4 МОНТАЖ НАСТЕННОГО ТЕЛЕФОННОГО РАСПРЕДЕЛИТЕЛЯ



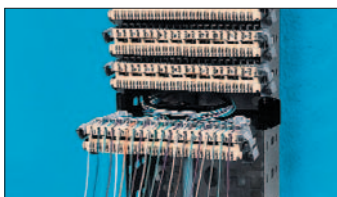
1.

На стену на дюбели монтируется каркас кросса, на котором стяжками закрепляется кабель со снятой оболочкой



2.

На раму на место планты устанавливается укладочная консоль. На консоли формируется запас кабеля длиной 15–20 см



3.

На укладочную консоль устанавливается плант. Пары кабеля раскладываются в соответствии с цветовой кодировкой на кабельную сторону планты



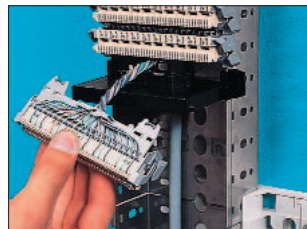
4.

На инструменте устанавливается нужный диаметр жилы



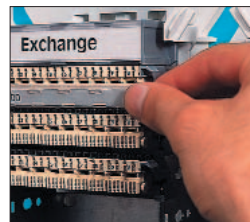
5.

Производится заделка проводов в контакты. При этом инструмент обрезает излишки проводов и потому должен быть повернут ножницами к обрезаемому концу провода



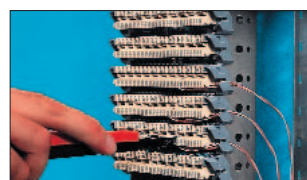
6.

Плонт снимается с консоли, кабель закручивается в косичку, и консоль снимается с рамы. Таким образом формируется запас кабеля на случай перемонтажа кабельной стороны. Далее, если необходимо, в плант вставляется магазин защиты от перенапряжения, и плант устанавливается на раму



7.

Устанавливается необходимая маркировка



8.

После заделки кабельной стороны кросса производится кроссировка